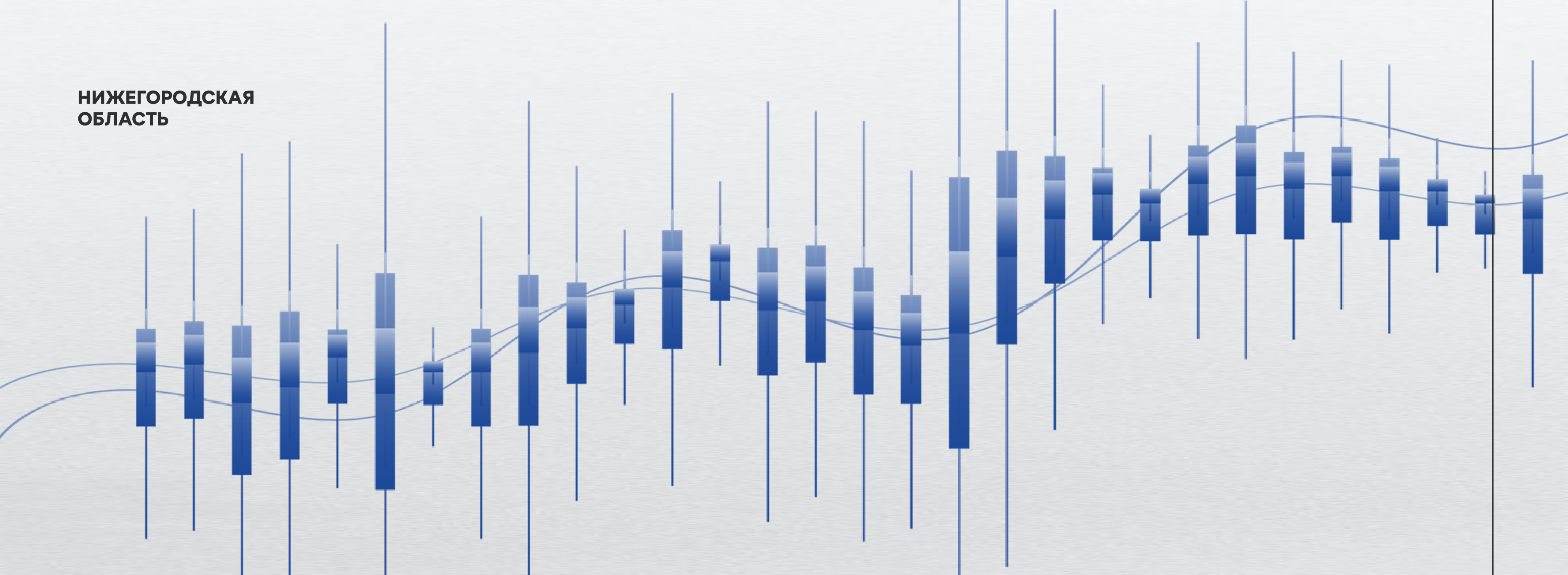
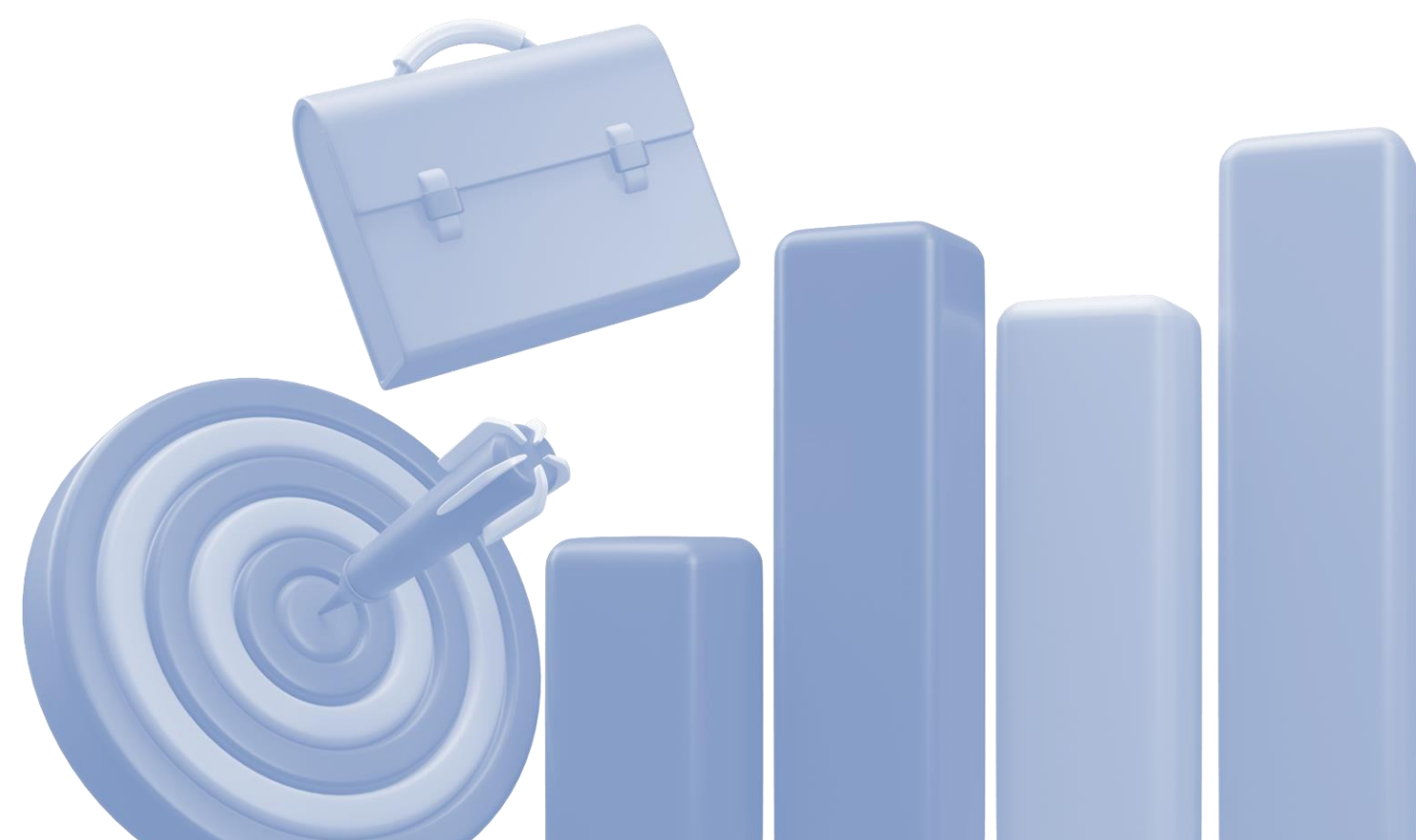


НИЖЕГОРОДСКАЯ  
ОБЛАСТЬ



# Инвестиционный паспорт Городецкого муниципального округа

# ПРЕИМУЩЕСТВА ГОРОДЕЦКОГО МУНИЦИПАЛЬНОГО ОКРУГА



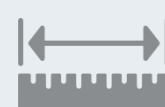
Богатое историко-культурное наследие, являющееся важной точкой притяжения для туристов (Городец занимает 2-е место в Нижегородской области по количеству туристов (после Нижнего Новгорода))



Удобная логистическая система (Наличие автомобильного, Ж/Д и речного сообщения)



Уникальный природный ландшафт, дополненный туристско-рекреационной инфраструктурой



Близость к г. Нижний Новгород (70 км)



Развитая инфраструктура поддержки предпринимательства (Бизнес инкубатор, центр развития малого бизнеса)



Исторически сформировавшаяся мощная материально-техническая промышленная база



Гармоничное сочетание исторического наследия и развитого промышленного производства



Удобная транспортная развязка, развитая система транспортировки

# ОБЩАЯ ХАРАКТЕРИСТИКА

## Городецкого муниципального округа



**80,1** тыс. чел.  
Численность населения  
МО



**28,2** тыс. чел.  
Численность населения  
административного центра



**148,3** тыс. га  
Площадь МО



**434**  
Населенных пунктов

### Транспортная доступность округа

Через Городецкий МО проходят автомобильные дороги регионального значения в Ивановскую, Костромскую и Кировскую области

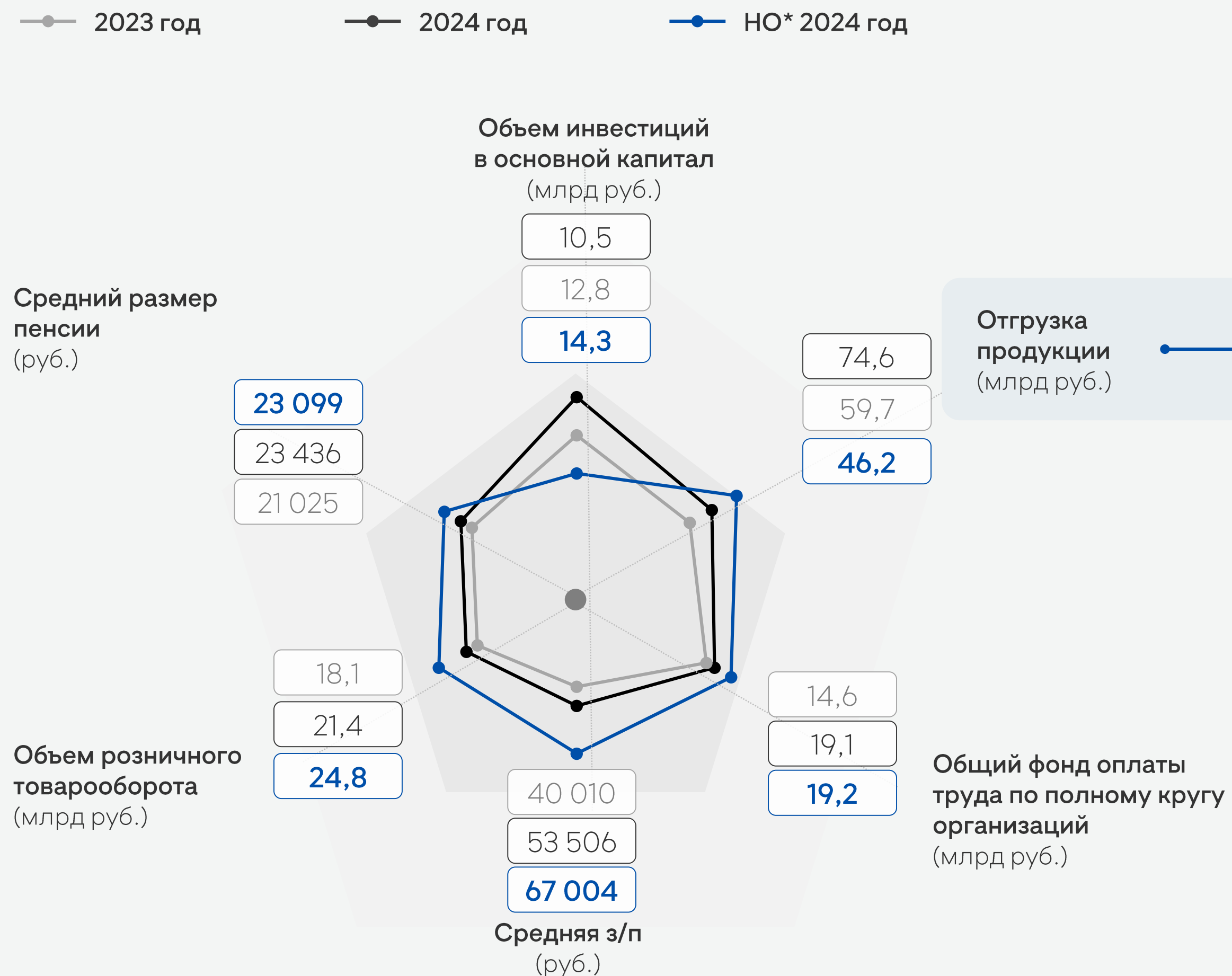
Автомобильные | Р-152 (Шопша-Иваново-Нижний Новгород)

Ж/Д | ст. Заволжье

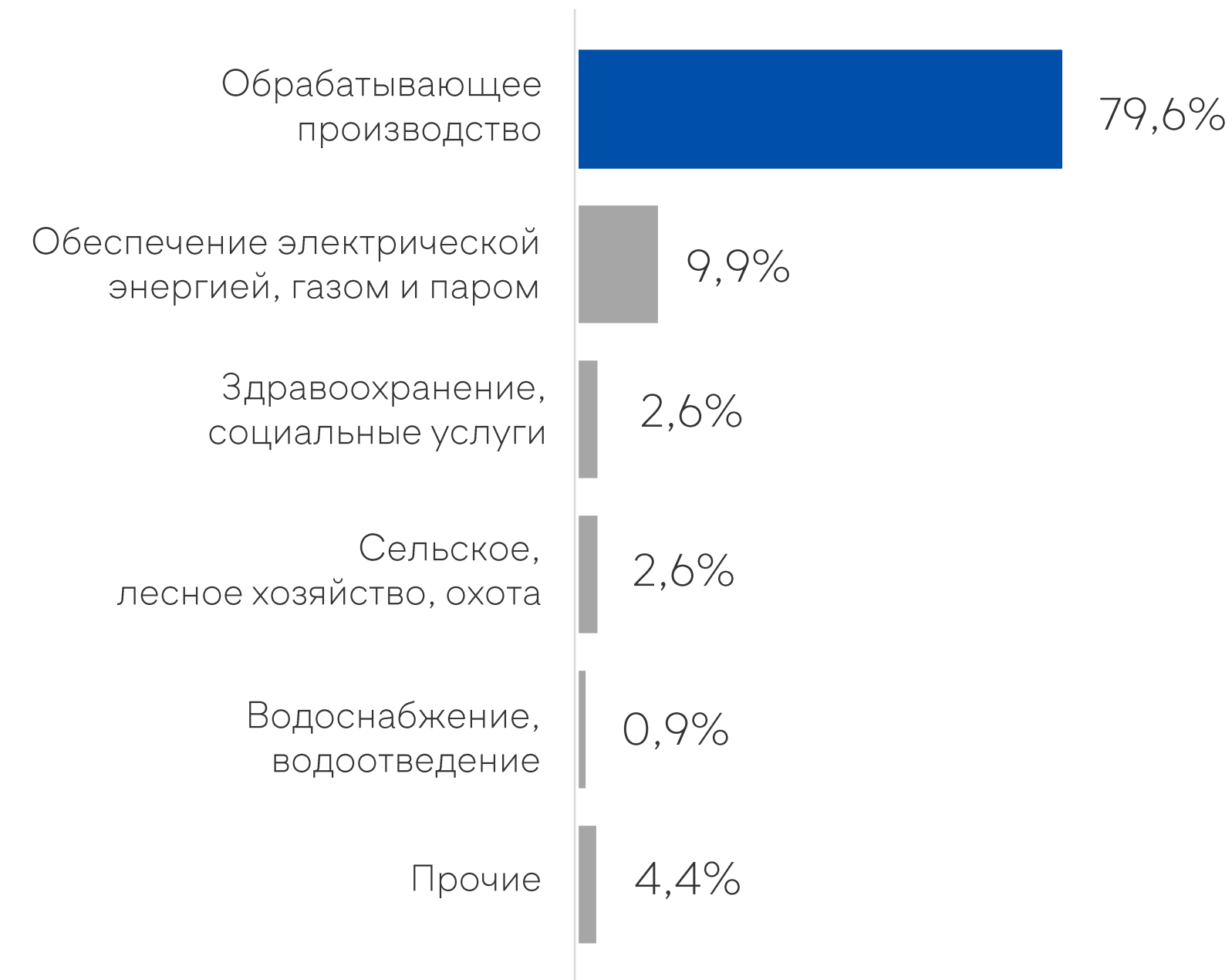
Речной транспорт | 2 пассажирские пристани, 1 грузовой причал



# СОЦИАЛЬНО-ЭКОНОМИЧЕСКИЕ ПОКАЗАТЕЛИ



## Структура отгруженной продукции по видам экономической деятельности в 2024 году\*\* (%)

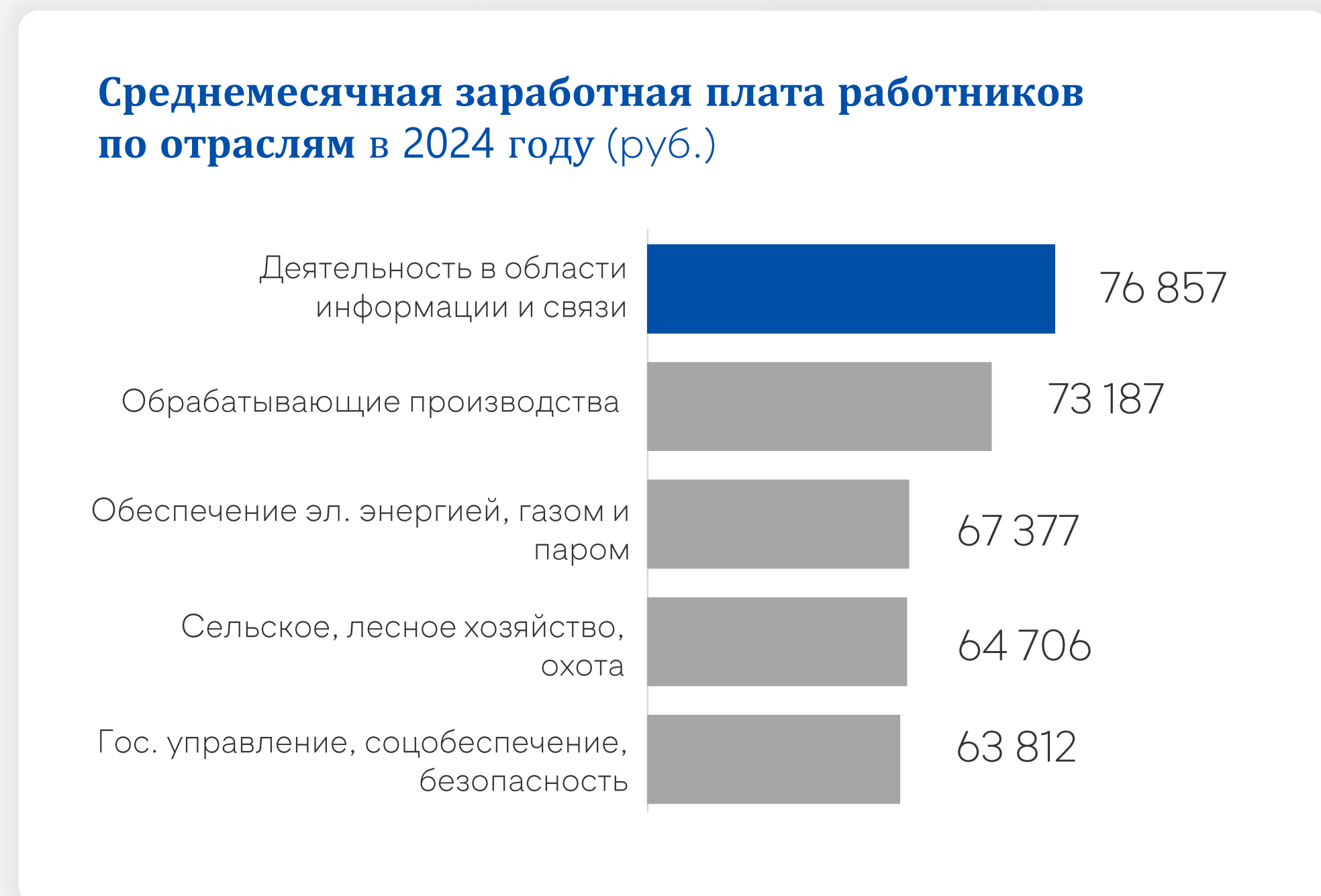


\* В среднем на 1 муниципалитет Нижегородской области

\*\* По крупным и средним организациям

# ЗАНЯТОСТЬ И ДОХОДЫ НАСЕЛЕНИЯ

Среднемесячная з/п работников	2024 год	Темп роста*
Крупный и средний бизнес	62 325 руб.	131,8%
Малый бизнес	38 999 руб.	147,0%



\*К 2023 г.

Показатели	Ед. изм.	2023 год	2024 год
Среднемесячная заработная плата одного работающего по полному кругу предприятий	руб.	40 010	53 506
	%	120,2*	133,7*
Среднемесячная заработная плата по НО	руб.	56 526	67 004
Реальная заработная плата	%	114,2	124,3
Реальная заработная плата по НО	%	111	114

\*Темп роста указан в процентах к предыдущему году

0,03%\*

**0%**

Регистрируемая безработица

\*Средние показатели по Нижегородской области

448 чел.\*

**16 чел.**

Незанятые граждане\*\*

\*\*Нетрудоустроенные граждане на 13.01.2025

50 994 шт.\*

**1 207 шт.**

Открытые вакансии\*\*\*

\*\*\*Заявленная потребность в работниках на 13.01.2025

# РЕСУРСНАЯ БАЗА

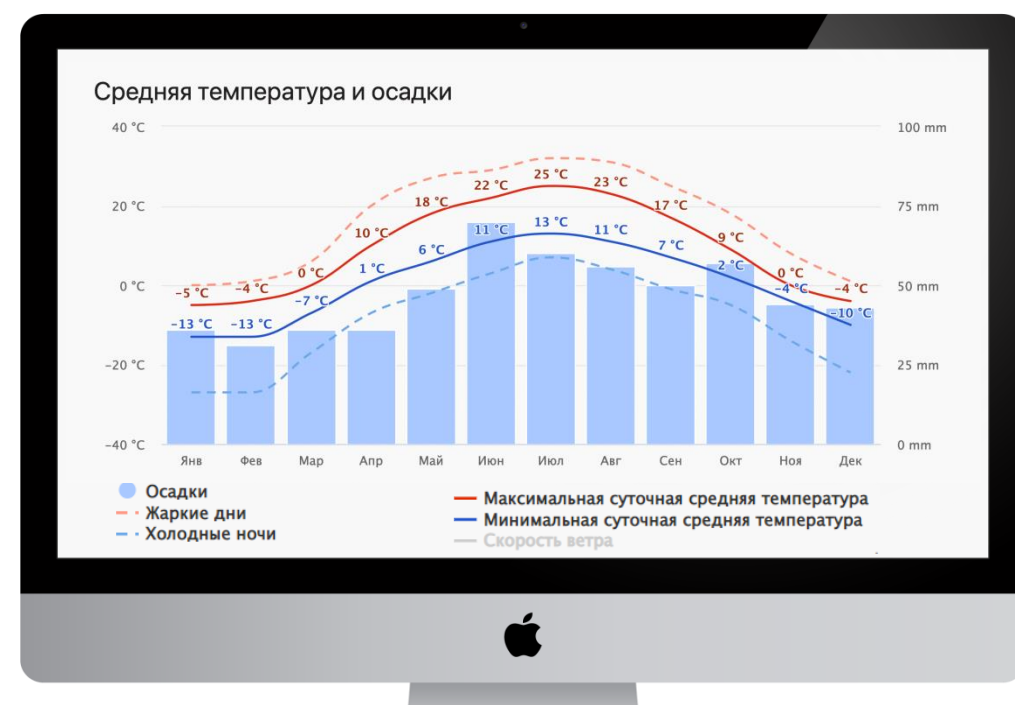
## Климат

### Умеренно-континентальный

Средняя температура +3,6°C:  
в январе -12°C, в июле +19°C

Средняя продолжительность  
безморозного периода: **146 дней**

Среднее количество осадков  
в год: **450-550 мм**



## Месторождения и проявления

- Строительные пески
- Глина для строительной керамики
- Лечебный торф

Подходит для строительных, рельефных и ландшафтных работ

Подходит для грязелечения

## Леса и почвы

**60 221 га**

Общая площадь лесов в МО

**39,1%**

Лесистость

Леса защитной группы: **24 361 га**  
(1,5% площади лесных земель)

Эксплуатационные леса: **35 860 га**  
(1,6% площади лесных земель)

Спелые и перестойные леса: **18 266,4 га**

Средневозрастные леса: **18 837,7 га**

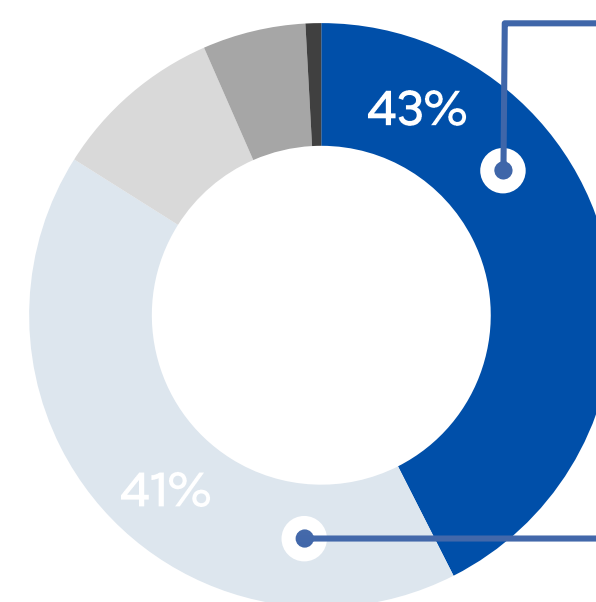
Молодняки: **6 871,2 га**

Приспевающие леса: **14 015,2 га**

Почвы подходят для плодовых деревьев, овощных и зерновых культур, также могут быть использованы в качестве пастбищ

- Подзолистые
- Дерново-подзолистые
- Супесчаные
- Песчаные
- Средне- и легкосуглинистые

## Земельные ресурсы, га



- Земли лесного фонда 60 831
- Земли с/х назначения 59 276
- Земли водного фонда 13 552
- Земли населенных пунктов 8 283
- Земли промышленности, транспорта, связи, обороны и других назначений 1 237

# СОЦИАЛЬНАЯ ИНФРАСТРУКТУРА

## Образование 1



**40** учреждений  
дошкольного образования

37,4%\*

дошкольного образования

**26** учреждений  
школьного образования

43,3%\*

школьного образования

**2** учреждения  
профессионального образования

70,4%\*\*  
**3 663**  
воспитанника

87%\*\*  
**9 280**  
обучающихся

**2 245**  
учащихся

### Учебные заведения:

- ГАПОУ «Городецкий Губернский колледж»
- ГБПОУ «Заволжский автомоторный техникум»

## Здравоохранение 2



**5** больниц

**546** стационарных коек

**19** амбулаторно-поликлинических подразделений

**10** фельдшерско-акушерских пунктов

**1** отделение скорой медицинской помощи

### Состояние Городецкой ЦРБ

Износ зданий:  
48,0%

Износ оборудования:  
72,0%

## Спорт 3



**123** плоскостных спортивных сооружений

**47** спортзалов

**6** плавательных бассейнов

**2** стадиона с трибунами

**3** ФОКа

## Культура и искусство 4



**21** клубное учреждение

**29** библиотек

**43** музея

**6** культурных и выставочных центров

**26** памятников

\*Уровень балансового износа зданий  
\*\*Заполняемость учреждений

# ТУРИЗМ\*

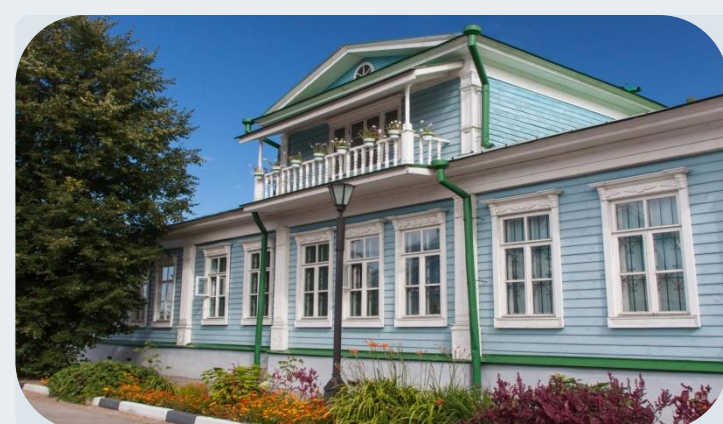
## Наиболее популярные объекты туристского показа



Музейно-туристический комплекс  
«Город мастеров»



Музей  
«Терем русского самовара»



Музей  
«Дом графини Паниной»

## Наиболее популярные объекты КСР

### Городские



Отель-клуб  
«Рублев»



Гостинично-ресторанный комплекс  
«Премьер Отель»



Гостиничный комплекс  
«Малый Китеж»

### Загородные



База отдыха  
«Спутник»



Спортивно-оздоровительный комплекс  
«Мирный»



Парк-отель  
«Изумрудное»

\*Данные по количеству туристов и экскурсантов представлены в приложении в разделе «Туризм»



# ОСНОВНЫЕ ОРГАНИЗАЦИИ

Наименование компании	Сфера деятельности	Объем отгруженной продукции (млрд.руб.)	Численность работающих (чел.)
ООО «ЯЗАКИ ВОЛГА»	Производство комплектующих и принадлежностей для автотранспортных средств	16,5	1 545
АО «ГОРОДЕЦКИЙ МЗ»	Производство молока (кроме сырого) и молочной продукции	4,6	178
ООО «ФРОЙДЕНБЕРГ ПОЛИТЕКС»	Производство нетканых текстильных материалов и изделий из них, кроме одежды	4,2	90
АО «ЗЗГТ»	Производство гусеничных транспортных средств	2,7	707
ПАО «ССК»	Строительство кораблей, судов и плавучих конструкций	2,5	383
ООО «ШОТТ ФП»	Производство стекла и изделий из стекла	1,8	195

# СВОБОДНЫЕ ИНВЕСТИЦИОННЫЕ ПЛОЩАДКИ

# 18

инвестиционных  
площадок

12

Greenfield



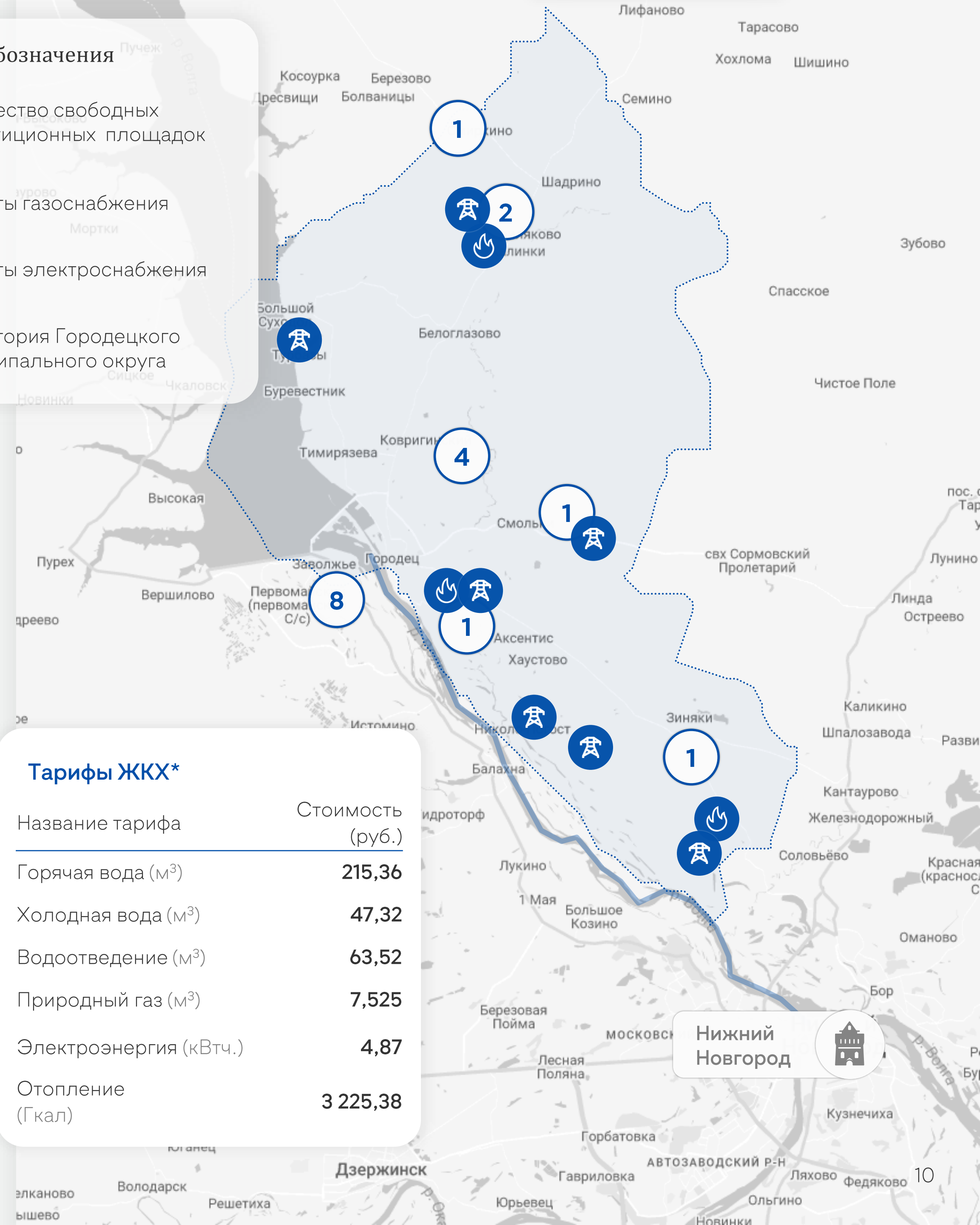
6

Brownfield



## Условные обозначения

- Количество свободных инвестиционных площадок
- Объекты газоснабжения
- Объекты электроснабжения
- Территория Городецкого муниципального округа



Ознакомиться с подробной информацией о площадках, точках подключения, ресурсных мощностях транспортной и инженерной инфраструктуре можно на Инвестиционном портале Нижегородской области

[Перейти на сайт](#)



Ознакомиться с информацией об инвестиционных площадках в округе можно на сайте администрации Городецкого муниципального округа

[Перейти на сайт](#)



\*Данные актуальны на первую половину 2025 г. (г.Городец)

## Тарифы ЖКХ\*

Название тарифа	Стоимость (руб.)
Горячая вода (м <sup>3</sup> )	215,36
Холодная вода (м <sup>3</sup> )	47,32
Водоотведение (м <sup>3</sup> )	63,52
Природный газ (м <sup>3</sup> )	7,525
Электроэнергия (кВтч.)	4,87
Отопление (Гкал)	3 225,38

# ГОСУДАРСТВЕННАЯ ПОДДЕРЖКА



## >100

федеральных и региональных мер государственной поддержки доступны для субъектов предпринимательской и инвестиционной деятельности



### Приоритетный инвестиционный проект

- Налоговые льготы
- Субсидии



### Сельское хозяйство

- Субсидии
- Гранты
- Налоговые льготы
- Льготные кредиты



### Малый и средний бизнес

- Льготные кредиты
- Налоговые льготы
- Займы
- Консультационные услуги, обучение



### Промышленное производство

- Специальный инвестиционный контракт
- Налоговые льготы
- Займы
- Субсидии



### Преференциальные режимы

- Особая экономическая зона
- Инновационный научно-технологический центр
- Территории опережающего развития



### Прочие меры поддержки

- Индустриальные парки, технопарки и промышленные технопарки
- Поддержка экспортной деятельности
- Развитие кластерной политики

# КОНТАКТЫ

## Администрация Городецкого муниципального округа Нижегородской области

**Контактная информация:** 606500,  
г. Городец, пл. Пролетарская,  
дом 30, кабинет 302 (приемная)  
**Тел.:** +7 (831) 619-10-80  
**E-mail:** [official@adm.grd.nnov.ru](mailto:official@adm.grd.nnov.ru)

## Инвестиционный уполномоченный

**ФИО:** Вуколова Елена Геннадьевна  
**Должность:** Заместитель главы администрации  
**Контактная информация:** 606500,  
г. Городец, пл. Пролетарская, дом 30  
**Тел.:** +7 (831) 619-30-70, 8 (951) 902-94-03  
**E-mail:** [official@adm.grd.nnov.ru](mailto:official@adm.grd.nnov.ru)

## МБУ «Бизнес-инкубатор Городецкого муниципального округа»

**Контактная информация:** 606502,  
Городец, ул. Новая, д. 106, офис 204  
**Тел.:** +7 (831) 619-70-40  
**E-mail:** [bigr5248@mail.ru](mailto:bigr5248@mail.ru)

## МБУ «Заволжский бизнес- инкубатор»

**Контактная информация:** 606523,  
г. Заволжье, ул. Молодежная, д.6,  
**Тел.:** +7 (831) 613-81-00  
**Факс:** +7 (831) 613-85-99  
**E-mail:** [biz-zvl@mail.ru](mailto:biz-zvl@mail.ru)

## АНО «Городецкий центр развития малого бизнеса»

**Контактная информация:** 606502,  
г. Городец, ул. Ленина, д.3

## АО «Корпорация развития Нижегородской области»

**Контактная информация:** 603000, Нижегородская область,  
г. Нижний Новгород, ул. Почаинская, 17С  
**Тел.:** +7 (831) 469-03-60  
**E-mail:** [krno@nn-invest.ru](mailto:krno@nn-invest.ru)

## Территориальный управляющий инвестиционных проектов

**ФИО:** Гусев Олег Викторович  
**Тел.:** +7 (962) 506-12-22

## АНО «Заволжский центр поддержки предпринимательства»

**Контактная информация:** 606523,  
г. Заволжье, ул. Молодежная, д.6,  
офис 103

# КОРПОРАЦИЯ РАЗВИТИЯ НИЖЕГОРОДСКОЙ ОБЛАСТИ



Наделена функциями  
Агентства развития  
Нижегородской области\*



Уполномочена Правительством  
Нижегородской области на работу  
по привлечению инвестиций и  
сопровождению инвесторов



Осуществляет взаимодействие  
с инвестором по принципу  
«одного окна»



Информирует и оказывает помощь в  
подборе и получении федеральных  
программ и мер поддержки для  
конкретного проекта

## Сервисы Корпорации для взаимодействия с инвесторами



### Инвестиционный портал

- Канал для прямой и обратной связи Инвесторов
- Оперативное решение всех возникающих проблем, связанных с реализацией проектов



### Инвестиционная карта

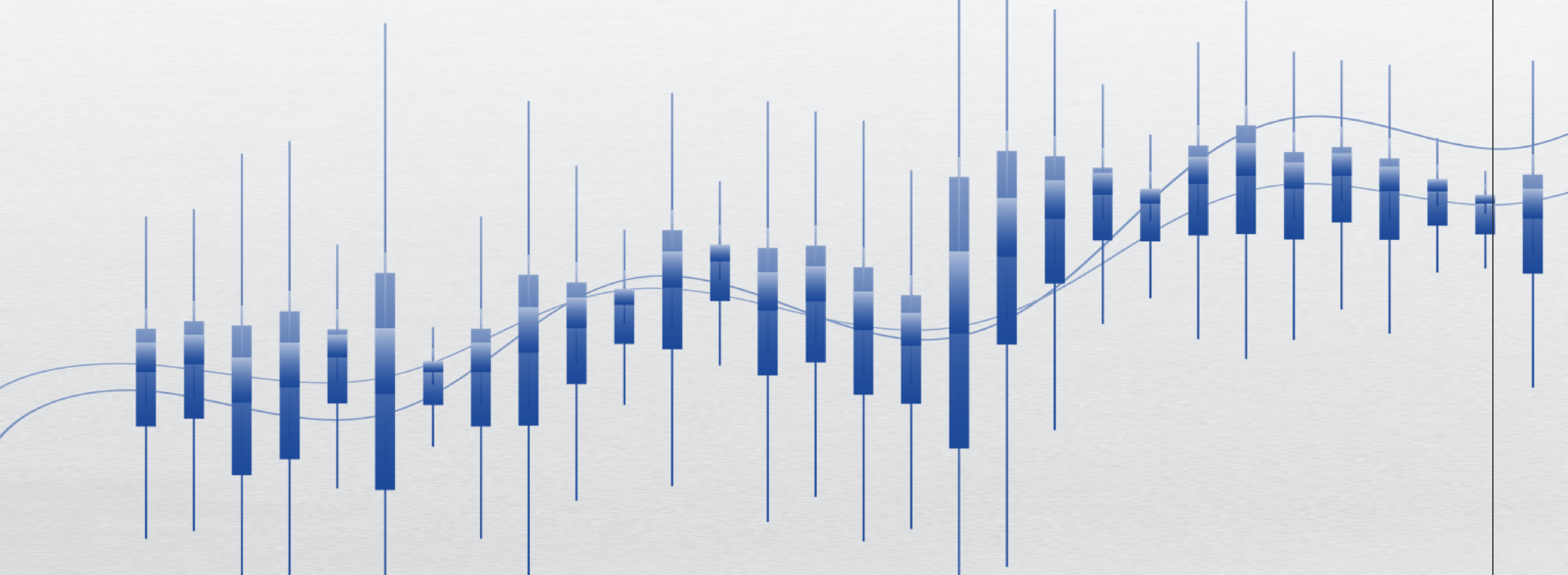
- Анализ и подбор инвестиционных площадок
- Информация о ресурсах и инженерной инфраструктуре



### Каталог инвестиционных предложений Нижегородской области

- База готовых инвестиционных предложений по различным направлениям

\*В соответствии с постановлением Правительства Нижегородской области от 09.01.2019 № 1



# НИЖЕГОРОДСКАЯ ОБЛАСТЬ

---